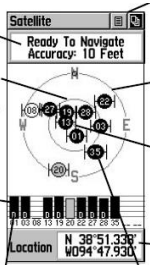




صفحه اطلاعات ماهواره ها :

اولین صفحه‌های که در GPS مدل VISTA پدیدار می گردد صفحه آرایش ماهواره ها می باشد .



نکته :

برای تعیین موقعیت مسطحاتی (تعیین Y و X و یا طول و عرض جغرافیایی) گرفتن 3 ماهواره الزامی می باشد .

در این صفحه 2 دایره متحد المركز مشاهده می شود که نشان می دهد چه ماهواره هایی در حال طلوع و چه ماهواره هایی در حال غروب می باشد .

همچنین پائین صفحه نمودار قدرت امواج مشاهده می شود که هر چه این ستونها مشکی تر باشد قدرت گیرندگی بیشتر می باشد .

نکته :

GPS در محیط سر بسته کار نمی کند و حتما بایستی در محیطی کاملا باز باشد .

نکته :

هنگامیکه در محیطی سر بسته باشیم برای اینکه در مصرف باتری صرفه جوئی کنیم گزینه **Use With GPS Off** را انتخاب می کنیم .

نکته:

می توان توجه دستگاه به منطقه را به صورت دستی انجام داد این عمل بوسیله گزینه **Track Up**(امتداد مسیر حرکت امتداد شمال فرض می شود) .

نکته :



در صورتیکه کاربر از آخرین محلی که گیرنده استفاده کرده است 60 مایل فاصله بگیرد دستگاه نیاز به توجیه مجدد دارد که این کار با گزینه *New location* انجام میپذیرد.

نکته :

تمامی انتخابات صفحه ماهواره ها به وسیله انتخاب کلید پنج کاره ، به چپ و راست و بالا و پائین و به سمت داخل که حالت انتخاب گزینه فوق را دارد انجام می شود .

زیر منوهای *New Location* :

1. **گزینه *Automatic* :**

اگر این گزینه انتخاب شود خود اقدام به انتخاب یک موقعیت فرضی می نماید .



2. **گزینه *Use Map* :**

در صورت انتخاب روی موقعیت حدودی رفته و به کلید 5 کاره گزینه فوق را تأیید می کنیم .

روشهای راهبری :

1- **استفاده از گزینه *Route* :**

این جدول توسط مجموعه نقاطی که در حافظه دستگاه ثبت شده تشکیل میشود .



2- استفاده از گزینه **Track** :

این روش از مجموعه نقاطی که در یک فاصله زمانی یا مسافتی مشخص ثبت شده است تشکیل یافته .

3- روش **Go To** :

توسط فاصله هوایی بین موقعیت فعلی و موقعیت معلوم

صفحه نقشه (**MAP**) :

در این صفحه نمادهای ترسیمی همچون دریاچه ها ، رود خانه ها ، شهرها ، کشورها و همچنین مسیر حرکت شخص مشاهده میگردد . بوسیله دو کلید **PAGE UP & PAGE DOWN** مقیاس نقشه را میتوان تغییر داد .

نکته :

برای پیمایش در صفحه گزینه **PAN MAP** را انتخاب می کنیم .

فهرست گزینه های انتخاب صفحه نقشه :

1. **Pan Map** : جهت پیمایش در صفحه

2. **Stop Navigation** : قطع حرکت راهبری

3. **Hide/Show Nave status** : قابلیت دیدن و یا ندیدن اطلاعات صفحه

راهبری

4. **Hide/Show Data Filed** : قابلیت دیدن یا ندیدن محیط اطلاعات

5. **Set Up Map** : تنظیمات صفحه نقشه

6. **Restore Defaults** : در صورت انتخاب این گزینه تمام انتخابات

پیش فرض دستگاه فعال می شود .



: Pan Map

در صورت انتخاب گزینه فوق حرکت در سطح نقشه شروع میشود .

: Stop Navigation

بوسیله انتخاب این گزینه توسط کلید پنج کاره این گزینه فعال می شود و عمل راهبری متوقف می شود .

پنهان یا آشکار کردن اطلاعات راهبری روی نقشه :

از این گزینه جهت پاک کردن اطلاعات بیشتر ماهواره ها در صفحه نقشه استفاده میشود .
فهرست اطلاعات :

Bearing-1 : زاویه بین موقعیت فعلی و موقعیت هدف نسبت به شمال در جهت عقربه های ساعت

Course -2 : رژیمان امتداد مسیر نقطه شروع حرکت تا نقطه هدف را زاویه راه میگویند .

Off Course-3 : مقدار انحراف فاصله به چپ یا راست

Current Distination-4 : هدف فعلی

Current Distanse -5 : فاصله فعلی

Current ETA -6 : زمان باقی مانده از روز

Elevation -7 : فاصله عمودی از سطح دریا

Final Distination-8 : هدف نهائی

Speed-9 : مقدار سرعت شخص در طول حرکت

Sun Set -10 : زمان غروب خورشید

Sun rise -11 : زمان طلوع خورشید

Time Of Day -12 : زمان رسمی تعریف شده برای گیرنده را به شخص اعلام می کند



13. **Trip Odometer**: مجموع مسافتهای طی شده توسط شخص

14. **Vertical Speed**: میزان مساحت بالا و پائین رفتن در هنگام حرکت در واحد زمان می باشد .

صفحه ارتفاع سنجی (Altimeter):

در این صفحه ارتفاع فعلی و مشاهده میزان فراز و نشیب زمین ، پروفیل تغییرات ارتفاعی که بر مبنای تغییر زمان و یا فاصله کار میکند وجود دارد . قسمت پروفیل در وسط صفحه قرار دارد .



در این صفحه گزینه های ذیل قابل تنظیم است :

1 - **Plot Over Time** : ترسیم پروفیل بر مبنای زمان

2 - **Plot Over Distance** : ترسیم پروفیل بر مبنای فاصله

3 - **View Elevation Plot** : نمودار تغییرات ارتفاعی

4 - **View Pressure Plot** : نمودار تغییرات فشار

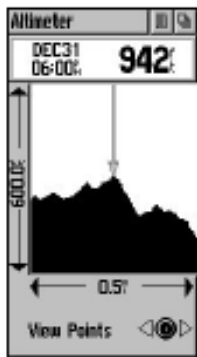
5 - **Zoom Ranges** : تغییرات مقیاس

6 - **View Points** : نمایش نقاط

7 - **Reset** : تنظیمات دوباره دستگاه

8 - **Calibrate Alti meter** : کالیبره کردن ارتفاع

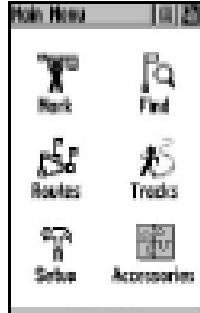
9 - **Restore Defaults** : انتخاب پیش فرضها





صفحه فهرست اصلی :

بوسیله کلید PAGE به فهرست اصلی می رسمیم که در این صفحه 6 امکان وجود دارد .



Mark way point : ثبت نقطه به روش دستی

1 . **Find Menu :** امکان دسترسی به یک موقعیت معلوم یا مجهول وجود دارد

2 . **Route :** امکان استفاده از جدول مسیر وجود دارد

3 . **Tracks :** امکان ویرایش مجموعه نقاط وجود دارد

4 . **Set Up :** تنظیمات اصلی دستگاه

5 . **Accessorise :** کارهای جانبی دستگاه علاوه بر کارهای اصلی دستگاه

طریقه ثبت نقاط :

بوسیله کلید 5 کاره روی گزینه **Mark** رفته و با زدن این کلید به سمت داخل صفحه گرافیکی پدیدار می گردد که در این صفحه گزینه **OK** انتخاب شود . که در این صفحه می توان نماد صفحه و همچنین شماره نقطه ثبت شده را ویرایش نمود .

اگر گزینه **MAP** انتخاب شود موقعیت فعلی شخص را بر روی نقشه نشان می دهد

اگر گزینه **GO TO** انتخاب شود جهت هدایت به نقطه مورد نظر استفاده میشود .

گزینه Find :



از این گزینه برای یافتن موارد ذیل استفاده میشود .

پیدا کردن نقاط ثبت شده دستی **Way point**

پیدا کردن شهرها **Cities**

پیدا کردن موقعیت دلخواه **Favorite**

مر بوط به کشوریالات متحده می باشد و در ایران استفاده نمی شود .

گزینه راهبری : (GO TO)

از این گزینه جهت هدایت به نقطه ای با مشخصات معلوم یا نقطه ای که مختصات آن وارد دستگاه شده است استفاده میشود .

بوسیله کلید 5 کاره به صفحه اطلاعات کامل نقاط می رویم سپس روی گزینه **GO TO** میرویم بدین سان فر آیند راهبری فعال میشود .

با فعال شدن این گزینه صفحه راهبری یا همان صفحه ای که قطب نما نما یان است ملاحظه می گردد . با دقت در این صفحه فاصله موقعیت فعلی تا نقطه مورد نظر و زاویه ژیزمان امتداد موقعیت فعلی تا نقطه مورد نظر در صفحه به نمایش در میآید .

در قطب نمای صفحه راهبری یک پیکان هدایت جهت هدایت شخص به سوی مسیر درست حرکت دیده می شود .

در صورت تمایل به قطع راهبری گزینه **Stop Navigation** را فعال میکنیم .

ساختن جدول مسیر ROUTE :

در صفحه فهرست اصلی روی کلمه **Route** رفته و صفحه مسیر فراخوان میکنیم در این صفحه دکمه ای به نام **NEW** تعبیه شده است .

دکمه **NEW** را انتخاب میکنیم

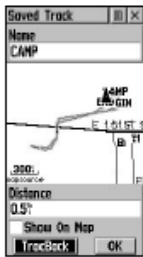
یک صفحه خالی یک خط بریده بریده مشاهده میشود که کادر فعالسازی روی آن قرار دارد در این زمان با زدن کلید 5 کاره به سمت داخل صفحه **find** را باز می کنیم تا نقطه مورد نظر را بوسیله دگمه **OK** انتخاب کرده این اولین نقطه ای است که در جدول مسیر ثبت میشود . برای نقاط بعدی هم به همین ترتیب عمل میکنیم .

صفحه TRACKS :



زمانیکه گیرنده روشن و کاربر در حال حرکت باشد خطی به عنوان ردپای کاربر در محیط صفحه نقشه مشاهده می شود که اصطلاحاً به این خط Track گفته می شود. این خط مجموعه ای از نقاط ثبت شده توسط دستگاه به صورت خودکار می باشد نحوه ذخیره سازی این نقاط به صورت زمان بندی مساوی و یا فاصله های معین و مساوی است .

در این قسمت همچنین امکان برگشت از همان مسیر رفت بدون و ذخیره دستی نقاط با فرآیند Track Back نیز وجود دارد .



در این دستگاه 10 مسیر رد پا بصورت مجزا قابل ذخیره می باشد

صفحه تنظیمات دستگاهی :

در صفحه تنظیمات دستگاهی گزینه هایی جهت تنظیمات و کاربرتر با دستگاه دیده میشود در این گزینه انتخاباتی، چون توجیه زمان نسبت به زمان رسمی منطقه استقرار کاربر ، معرفی واحدهای اندازه گیری طول و سرعت ، تنظیم روشنایی پشت صفحه نمایش جهت کار در شب و جاهائی که صفحه نمایش قابل دیدن نیست و کنتراست صفحه نمایش ، تعیین شمال ، انتقال داده ها توسط کابل انتقال و مبدل آن ، و مواردی در زمینه راهبری بوسیله انتقال کادر فعالسازی روی هر کدام از آنها و زدن کلید 5 کاره بسمت داخل این گزینه انتخاب شده و به صفحه های مربوط وارد میشوند .

تنظیم و توجیه زمان (Time) :



در این قسمت پس از باز شدن صفحه که در شکل روبرو نیز دیده می شود تنظیماتی در زمینه توجیه زمان وجود دارد .



Time Format : طرز نمایش زمان

در این قسمت نحوه نمایش زمان بدین معنا که نمایش زمان بصورت 12 ساعته و نمادهای PM،AM جهت اعلام بعد یا قبل از ظهر و یا نمایش زمان بصورت 24 ساعته به انتخاب کاربر تغییر می یابد .



قاچ (زون) **Time Zone** : در این قسمت یکی از 8 زمان رسمی ایالات متحده و یا گزینه قاچ دیگر که در آن علاوه بر پیش فرضها با اعلام تفاوت زمان محیطی فعلی تا نصف النهار گرینویچ (زمان **UTC**) موقعیت فعلی به دستگاه اعلام میشود .

Daylight Saviing Time : زمان روشنایی روز



که در 3 حالت روشن و خاموش و یا خودکار قابل تنظیم است .

جهت تنظیم هر کدام از موارد فوق :

1. بوسیله صفحه PAGE به صفحه فهرست اصلی دسترسی می یابیم .
2. بوسیله کلید 5 کاره کادر فعالسازی را روی نماد تنظیمات دستگاهی برده و با زدن کلید 5 کاره به سمت داخل به زیر شاخه ها وارد می شویم ، به عبارت دیگر صفحه انتخابات تنظیمات دستگاهی را باز می کنیم .
3. بوسیله کلید 5 کاره کادر فعالسازی را روی نماد توجیه و تنظیم زمان برده و با زدن این کلید به سمت داخل آنرا انتخاب میکنیم . به عبارت دیگر صفحه انتخابات تنظیمات دستگاهی را باز می کنیم .
4. کادر فعالسازی را به کمک کلید 5 کاره بر روی انتخاب قاچ زمانی برده و با زدن این کلید به سمت داخل صفحه فهرست این انتخاب می رویم .
5. کادر فعالسازی را روی یکی از 8 زمان رسمی ایالات متحده برده و یا در محیطی غیر از این انتخاب باشیم . می توان با انتخاب غیره اختلاف زمان صحیح نسبت به زمان صفر (نصف النهار گرینویچ) را وارد می کنیم و با زدن کلید 5 کاره تغییرات تایید می کنیم .
6. به زمان تصحیح شده در زیر صفحه تنظیمات دستگاه توجه شود .

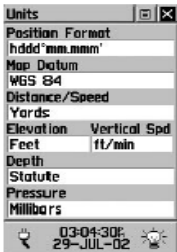
صفحه تنظیمات واحد اندازه گیری:

در این قسمت در زمینه تعیین سیستم تصویر و سطح مبنا بحث می شود . برای توجیه بیشتر در باب این مورد میتوان به کتب ژئودزی مراجعه و اطلاعات کاملی را مطالعه نمود . در این صفحه هر کدام از گزینه های زیر قرار دارد:

نحوه اعلام موقعیت :



در این قسمت به کاربر این امکان که از سیستم تصاویر مختلف از جمله تصویر UTM و یا طول و عرض جغرافیائی و غیره استفاده نماید، داده میشود



سطح مبنا (MAP Datum) :

در این قسمت سطح مبنائی که در منطقه مورد استفاده است معرفی می شود (به غیر از مواردی خاص در کلیه مناطق ایران و بیشترین نقشه هائی که استفاده می شود مختصات بر مبنای بیضوی WGS84 است . در دستگاه این سطح مبنا به صورت پیش فرض تعریف شده است .)

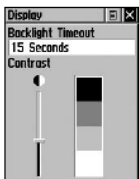
لازم به ذکر است در صورتی که سطح مبنا و یا سیستم تصویر مورد نظر کاربر جهت محاسبه مختصات وجود نداشته باشد ،می توان از دو مورد قرار دادی که کاربر تعیین می کند و با معرفی عناصر لازم این فاکتور را تعریف و استفاده نمود .

سرعت و مسافت (Distance/Speed) :

واحدهای مورد علاقه کاربر در یافتن عدد سرعت و میزان مسافت از این محیط می توان استفاده نمود .

جهت تغییر و انتخاب گزینه دلخواه در این صفحه :

1. برای دستیابی به محیطهای گزینه درون صفحه کادر فعالسازی را بوسیله کلید 5 کاره بر روی محیط دلخواه برده و توسط زدن کلید 5 کاره به سمت داخل صفحه انتخابات را باز می کنیم .





2. کادر فعالسازی را بوسیله کلید 5 کاره در صفحه انتخابات جابجا نموده و روی گزینه مورد نظر برده و با زدن کلید 5 کاره به سمت داخل گزینه را تأیید می کنیم .
تنظیم روشنایی و کنتراست صفحه نمایش :

در این صفحه می توان تنظیم روشن بودن روشنایی پشت صفحه و همچنین کنتراست صفحه نمایش را تنظیم نمود . موارد زیر را می توان یافت :

تنظیم زمان روشن ماندن روشنایی پشت صفحه :

کاربر این امکان را دارد که مدت زمان روشنایی پشت صفحه را تعریف نماید . در این محیط گزینه های مدت زمان روشن ماندن : 15 ثانیه ، 30 ثانیه ، یک و یا دودقیقه و در نهایت روشن ماندن تا زمانیکه خود شخص مبادرت به خاموش نمودن روشنایی کند، وجود دارد .

تنظیم کنتراست :

همانطور که ملاحظه میشود یک دگمه نرم افزاری لغزنده وجود دارد که بالا و پائین کردن این دگمه میزان کنتراست تنظیم خواهد شد .

صفحه تعیین شمال (Heading):

در این صفحه به چند حالت می توان شمال را تعیین نمود ، موارد ذیل در تعیین شمال به کاربر کمک میکنند .

نحوه نمایش : نحوه نمایش عدد زاویه نسبت به شمال (ژیرومان) به واحدهای درجه میلیم نظامی

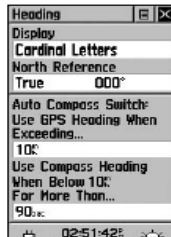
مبنای نمایش :



به چهار حالت می توان شمال نقشه را تعیین و زاویه ژیزمان نسبت به آن سنجید شمال واقعی ، مغناطیسی ،شمال شبکه و امتدادی که توسط کاربر تعیین می گردد. در صورتیکه گزینه کاربر انتخاب شود ، شخص باید امتداد شمال قراردادی را جهت محاسبه ژیزمان به دستگاه معرفی کند .

جهت نمایش و تعیین شمال :

- کادر فعالسازی را بوسیله کلید 5 کاره روی محیط مورد نظر برده و این کلید را به سمت داخل میزنیم .
- کادر فعالسازی را روی یکی از گزینه های مورد نظر مندرج در صفحه باز شده برده و کلید 5 کاره را به سمت داخل می زنیم
- در صورتیکه بخواهیم قطب نمای الکترونیکی یا قطب نمای گیرنده GPS را تنظیم و به روش زیر عمل می نمائیم .
- کادر فعالسازی را روی محیطی که نیاز دارد برده و به وسیله صفحه اعدادی که در گیرنده باز می شود مقدار دلخواه را وارد می کنیم .



در صفحه تنظیم انتقال داده ها به کاربر امکان انتخاب 7 حالت در زمینه انتقال داده ها از رایانه به گیرنده و به عکس داده شده است . جهت کار با این قسمت جهت یاد آوری به برخی مفاهیم زیر اشاره می گردد .



GARMIN : در صورت انتخاب این حالت گیرنده ها داده ها را به صورت نقاط ثبت شده دستی ردپا و یا داده های نقشه ای از رایانه دریافت و یا بدان ارسال می دارد .

گرمین مختلفی : GARMIN D GPS

در صورت انتخاب این گزینه گیرنده داده های تصحیحی را توسط گیرنده امواج تصحیحی **Beacon** دریافت و موقعیت را با دقت بهتری به کاربر اعلام می دارد لازم بذکر است این گزینه زمانی کاربرد دارد که گیرنده یک رادیو گیرنده **GBR21** اتصال پیدا کرده باشد .

خروجی NMEA :

در صورت انتخاب این گزینه گیرنده خروجی استاندارد **NMEA 0183** را در ورژن 2/3 پشتیبانی میکند را دریافت مینماید.

خروجی متن **Text Out** در صورت انتخاب گزینه متنی در حالت کدهای اسکي **Ascii** شامل موقعیتها و سرعتها بدون هیچگونه قابلیت ورودی به کاربر ارائه می دهد .

ورودی داده های تصحیحی : RTCM In

در صورت انتخاب این گزینه امکان گرفتن داده های تصحیحی استاندارد **RTCM SC 104** - قابلیت ارسال داده ای به کاربر داده می شود .

ورودی داده های تصحیحی و خروجی : NMEA

در صورت انتخاب این گزینه امکان گرفتن داده های تصحیحی استاندارد **RTCM 104 - SC** قابلیت ارسال داده های **NMEA** به کاربر داده می شود .

ورودی داده های تصحیحی و خروجی متنی

در صورت انتخاب این گزینه امکان گرفتن داده های متنی بر کاربر داده می شود .

هیچکدام : None

در صورت انتخاب این گزینه هیچگونه اتصالی مورد قبول دستگاه نیست .

در صورتیکه از گیرنده امواج تصحیحی **GBR23** ، **GBR 21** استفاده می شود ، یافتن طول موج این امواج بدو صورت خود کار و دستی انجام میپذیرد .

جهت انتخاب هر کدام از این گزینه ها :



کادر فعال سازی را بر روی محیط انتخاب گزینه نحوه اتصال برده و کلید 5 کاره به سمت داخل میزنیم .

کادر فعالسازی را روی یکی از گزینه های دلخواه برده و با زدن کلید 5 کاره به داخل انتخاب گزینه را تایید می نمائیم .

در صورتیکه انتخاب کاربر نیاز به داخل شدن به محیطهای جانبی دیگر را داشته باشد ، مانند فوق به هر کدام از محیطها وارده شده و بوسیله کلید 5 کاره انتخابات لازم را انجام می دهیم.

صفحه اطلاعات دستگاه :

در این قسمت از تنظیمات دستگاهی می توان گزینه ای مبنی بر نحوه کار دستگاه روشهای طبیعی ، استفاده از باتری به طریق صرفه جویانه استفاده از دستگاه در حالتی که اتصال به ماهواره وجود نداشته باشد ، حالت نمایشی را یافت .

به غیر از نحوه استفاده به طریق طبیعی ، حالات دیگر جهت مصرف کمتر باتری استفاده می شود . به عبارت دیگر در حالت استفاده از باتری به طریق صرفه جویانه **Battery Sever** از گرفتن امواج جدید خود داری می کند . در حالت استفاده از دستگاه در حالتی که اتصال به ماهواره وجود نداشته باشد **Use GPS Off** گرفتن امواج از ماهواره ها متوقف می گردد، در حالت نمایشی **Demo Mode** کار با گیرنده به صورت نمایشی است .

محیط دیگر گزینه استفاده از سیستم وسعت فضای گرفتن امواج از ماهواره ها جهت افزایش میزان امواج یا به اختصار **WASS** است . در این سیستم از قابلیت گرفتن امواج ماهواره های **WASS** استفاده می شود . در صورتیکه دستگاه روی حالت طبیعی باشد و اتصال بر روی گرفتن امواج تصحیحی تنظیم شده باشد . دستگاه به دنبال امواج این گونه ماهواره ها می گردد و در این صورت دقت موقعیت یابی به 3 متر می رسد . لازم به ذکر است این سیستم در ایران کاربرد ندارد.



در این صفحه می توان زبان محاوره در گیرنده ، روشن و خاموش کردن قطب نمای الکترونیکی و همچنین آلتی بارومتر را کنترل نمود ، در انتهای صفحه میزان حجم حافظه باتری و زمان و تاریخ و در صورت روشن بودن روشنایی پشت صفحه نمایش نماد لامپی دیده می شود .مانند قبل در صورت نیاز به تغییر هر کدام از کلید ۵ کاره برای بردن کادر فعالسازی روی هر کدام استفاده می شود و با زدن کلید ۵ کاره بداخل فهرست گزینه های انتخاب نمایان و با زدن مجدد کلید ۵ کاره بداخل فهرست گزینه های انتخاب نمایان و با زدن مجدد کلید ۵ کاره به داخل گزینه های کادر فعالسازی روی آن است فعال می شود .

فهرست ملحقات :

منظور از این قسمت سه ملحق نرم افزاری است که هر کدام دارای صفحه جهت گزینه های انتخابی مربوط به خود هستند . این سه انتخاب عبارتند از : زمان طلوع و غروب خورشید بر مبنای ساعت رسمی منطقه استقرار ، تقویم بر اساس ماههای سال ، بهترین زمان برای شکار و ماهیگیری . در هر کدام مانند قبل بوسیله کلید ۵ کاره کادر فعالسازی را روی گزینه برده و بوسیله زدن کلید به سمت داخل صفحه مربوطه را باز میکنیم .

زمان طلوع و غروب خورشید (Moon & Sun) :

در این صفحه یک شکل گرافیکی از موقعیت خورشید و ماه بین هر تاریخی تا هر تاریخ دیگر که مد نظر شخص باشد و تاریخ و ساعت بر اساس موقعیتی که در یکی از گزینه ها معرفی می شود (به صورت پیش فرض موقعیت فعلی) و ساعت طلوع و غروب ماه و خورشید به کاربر اعلام می گردد .

در این صفحه چند دکمه نرم افزاری تعبیه شده است که به کاربر امکان دیدن گردش ماه و خورشید را می دهد . از سمت چپ اولین کلید شروع حرکت گردش را فعال می سازد و بعدی سرعت بخشیدن به حرکت و سومی فرآیند حرکت را قطع می کند .

جهت تنظیم تاریخ و ساعت :

مانند قبل کادر فعالسازی را روی محیط تاریخ و یا ساعت برده و با زدن کلید ۵ کاره بداخل آنرا انتخاب می کنیم .

برای نمای تاریخ روز جاری کادر فعالسازی را روی دکمه نرم افزاری فهرست انتخابات برده و با زدن کلید ۵ کاره به سمت داخل فرا خوانی این صفحه را انجام میدهیم و کادر فعالسازی را روی گزینه زمان جاری برده و با زدن کلید ۵ کاره به داخل این گزینه را تایید می کنیم .

**جهت تعیین موقعیت :**

کادر فعالسازی را روی محیط موقعیت برده و سپس با زدن کلید 5 کاره به داخل کادر فعالسازی را روی گزینه موقعیت جدید برده و با زدن کلید به سمت داخل این گزینه را تایید می نمایم .

کادر فعالسازی را روی هر کدام از انتخابات مورد نظر برده و کلید 5 کاره به داخل می زنیم . اگر انتخاب ما گزینه موقعیت فعلی باشد ، داده های زمینی همگی در صفحه ای که موقعیت فعلی را نمایش می دهد ، دیده خواهند شد . اگر گزینه استفاده از نقشه انتخاب گردد ، یک صفحه نقشه نمایان می شود از پیکان مکان نما جهت یافتن مکان دلخواه استفاده می شود سپس بوسیله کلید 5 کاره آنرا نقطه انتخاب میشود . در صورتیکه از گزینه یافتن فهرست نقاط استفاده شود مانند قبل صفحه یافتن فهرستها باز می شود .

تقویم :

در این صفحه تقویم به صورت ماهانه دیده میشود . علاوه بر آن یک صفحه جهت یادداشت قابل بر نامه ریزی نیز در پائین این صفحه وجود دارد . این یادداشتها بوسیله صفحه کلید نرم افزاری که در صفحه پدیدار می شود قابل استفاده هستند . در این محیط می توان 100 یادداشت 18 حرفی ذخیره نمود . در این صفحه جهت یاد آوری یادداشتها ی مذکور میتوان روزهایی را جهت انتخاب و بوسیله کادر فعالسازی تعیین نمود .

جهت تنظیم ماه و سال (Calender) :

برای ماه کادر فعالسازی را مانند قبل بر روی محیط برده و با زدن کلید 5 کاره بداخل شروع به انتخاب داده جدید می کنیم . برای سال کادر فعالسازی را بر روی محیط سال برده و با زدن کلید 5 کاره به سمت داخل سال مورد نظر را انتخاب می کنیم . پس از فرا خوانی صفحه انتخابات از طریق دکمه نرم افزاری سمت راست بالا گزینه تنظیم سال جاری را انتخاب می کنیم .

جهت نوشتن یک یادداشت :

بوسیله کلید 5 کاره به روی روز مورد نظر رفته و کلید 5 کاره را به سمت داخل می زنیم در این حالت فهرست گزینه های این روز باز میشود .

کادر فعالسازی را روی گزینه یادداشت جدید *New Note* برده و بوسیله صفحه کلید نرم افزاری متن دلخواه را می نویسیم .



جهت ویرایش یا پاک کردن یک یادداشت قدیمی کادر فعالسازی را روی تاریخ که یادداشت در آن روز ذخیره شده است برده و با زدن کلید 5 کاره به سمت داخل گزینه های ویرایش متن یادداشت ، پاک کردن آن متن ، نمایش ماهها و خورشید ، یا نمایش زمان شکار و ماهیگیری .

محاسبه مساحت (Area)

در این صفحه با انتخاب گزینه *Start* توسط کلید 5 کاره محاسبه شروع می شود و سپس با زدن مجدد دکمه *Start* عمل مساحت گیری به اتمام می رسد





ETREX VISTA

تنظیمات اصلی دستگاه

GARMIN

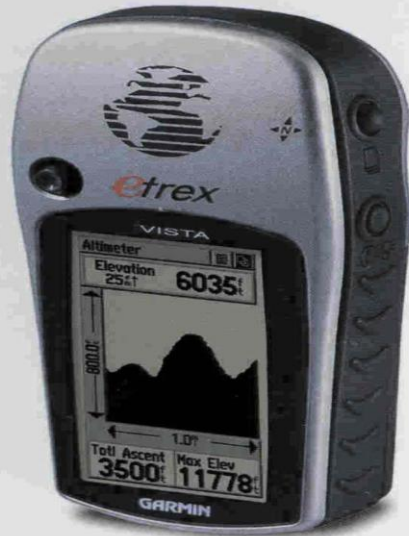
مهندسی عدل

eTrex Vista™

personal navigator®

رهیاب شخصی

**کتابچه
شخصی
راهنمای
مربع**



WWW.ADL-ENG.COM

0511-8402410

مهندسی عدل تجهیزات نقشه برداری و نقشه کشی

19 09151154190

مشهد - خیابان احمد آباد ، ساختمان میر ، طبقه سوم ، واحد 129